

**РЕПУБЛИКА СРПСКА
ОПШТИНА ФОЧА**

**ОДЈЕЉЕЊЕ ЗА ПРОСТОРНО УРЕЂЕЊЕ,
СТАМБЕНО-КОМУНАЛНЕ ПОСЛОВЕ**

**И Н Ф О Р М А Ц И Ј А
О СТАЊУ МАГИСТРАЛНИХ И РЕГИОНАЛНИХ ПУТЕВА НА
ПОДРУЧЈУ ОПШТИНЕ ФОЧА**

Фоча, март 2024. године

И Н Ф О Р М А Ц И Ј А

О стању магистралних и регионалних путева на подручју општине Фоча

Надлежности над путевима

На основу Закона о јавним путевима („Службени гласник РС, број 89/13и83/19) путеви се дијеле на јавне и некатегорисане. Јавни пут је површина од општег значаја за саобраћај, коју може свако слободно да користи под условима одређеним законом и коју је надлежни орган прогласио јавним путем. Јавни путеви се разврставају на:

- ауто-путеве,
- брзе путеве,
- магистралне путеве,
- регионалне путеве,
- локалне путеве и
- улице у насељу.

Коловоз, вертикална и хоризонтална сигнализација улица у насељима и градовима кроз које пролазе брзи путеви, магистрални или регионални путеви, у ширини тог пута ван насеља, сматрају се дијеловима тих путева.

Управљање и повјеравање послова грађења, реконструкције, рехабилитације, одржавања и заштите ауто-путева и брзих путева врши Јавно предузеће „Аутопутеви Републике Српске“ друштво са ограниченом одговорношћу Бања Лука.

Управљање и повјеравање послова грађења, реконструкције, рехабилитације, одржавања и заштите мреже магистралних и регионалних путева те путева од посебног интереса за Републику Српску врши Јавно предузеће „Путеви Републике Српске“ друштво са ограниченом одговорношћу Бања Лука.

Управљање и повјеравање послова грађења, реконструкције, рехабилитације, одржавања и заштите локалних путева, улица у насељу и путних објеката на њима врши надлежни орган јединице локалне самоуправе.

На основу Правилника о одржавању, рехабилитацији и заштити јавних путева и објеката („Службени гласник РС, број 6/15 од 29.01.2015. године) под радовима редовног одржавања јавних путева и путних објеката подразумјева се:

1. надзор и преглед путева и објеката,
2. одржавање коловоза,
3. одржавање банкини и берми,
4. одржавање косина насипа, усјека и засјека,
5. радови на трупцу пута,
6. радови на облогама, обложним и потпорним зидовима,
7. радови на објектима за одводњавање и пропустима,
8. радови на мостовима, тунелима и галеријама,
9. редовно одржававање саобраћајне сигнализације и опреме пута,

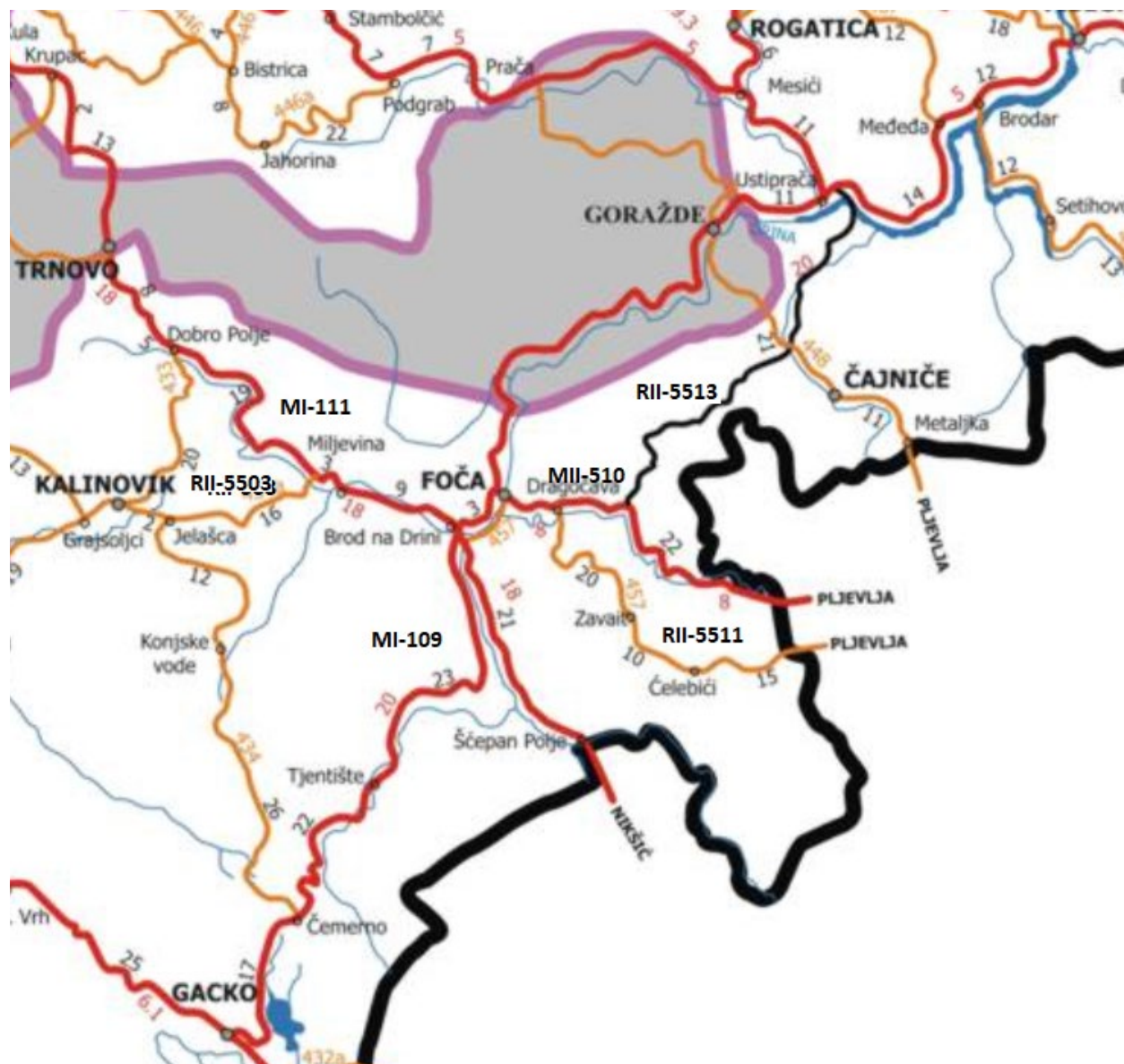
10. редовно одржавање путних уређаја, опреме и инсталација,
11. редовно одржавање вегетације,
12. радови у путном појасу,
13. чишћење пута,
14. интервентни радови и
15. одржавање путева и путних објеката у зимским условима.

Јавно предузеће „Путеви Републике Српске“ је на основу члана 34. став 3. Закона о јавним путевима склопило оквирни споразум са предузећем „Србијепутеви“ а.д. Фоча за послове одржавања путне мреже у складу са Правилником о одржавању, рехабилитацији и заштити јавних путева и објеката („Службени гласник РС, број 6/15 од 29.01.2015. године).

Магистрални и регионални путеви

Преко подручја општине Фоча пролазе три магистрална и три регионална пута (Слика 1.):

- МI-111 „Тухаљи - Брод на Дрини – Шћепан Поље“ (стара ознака М-18) у дужини од 45 км;
- МI-109 „Тјентиште –Брод на Дрини –Фоча – граница РС/ФБиХ (Устикolina)“ (стара ознака М-20) у дужини од 36 км;
- МII-510 „Фоча – граница РС/ЦГ (Викоч)“ (стара ознака М-8) у дужини од 27 км;
- РII-5511 „Драгочава –граница РС/ЦГ Шула“ (стара ознака Р-457) у дужини од 45 км;
- РII-5503 „Миљевина – Јелашица“ (стара ознака Р - 434а) у дужини од 16,5 км;
- РII -5513 „Миљено 1 – Годијено“ (стара ознака Л0116) у дужини од 26 км.



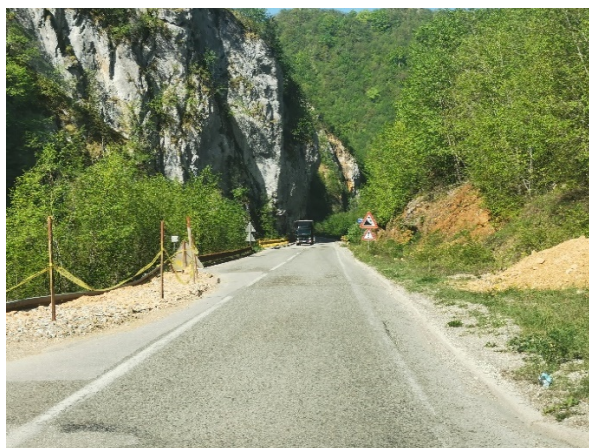
Слика 1. Путна мрежа на подручју општине Фоча

Магистрални пут MI-111

Магистрални пут MI-111 је најкраћа веза источног дијела Републике Српске и сјеверозападног дијела Црне Горе. Из тог разлога овај пут представља значајан магистрални правац и битну везу између двије државе. Такође овај пут представља саобраћајницу која има међународни значај, те се налази на главној путној мрежи региона, пројектованој као Е – рута (Е762). Наведени путни правац на територији општине Фоча се може подијелити на двије дионице и то: Тухаљи – Брод на Дрини и Брод на Дрини - границ БиХ/ЦГ (Шћепан Поље).

Дионица Тухаљи – Брод на Дрини прати ријеку Бистрицу њеним кањоном и иде уском долином ријеке Бистрице, гдје је смјештено неколико тунела а пут је најчешће у засјеку са мјестимично окомитим литицама. Траса је врло неповољна јер се састоји од кратких међуправаца између кривина малих радијуса. На траси постоји опасност од

одрона стенске масе, али постоји и додатна опасност из разлога што берма на неким дијеловима нема додатну ширину (растојање од ивице коловоза до почетка стенске масе), тако да би у случају одрона, и поред мрежа које су у великом броју случајева присутне, камени материјал могао да се откотрља до супротне стране коловоза. У предходном периоду догодио се већи број одрона од којих су неки били узрок саобраћајних незгода са погинулим и материјалном штетом. На дионици постоји пар клизишта. Заштитне ограде за возила су постављене на опасним мјестима, али може се видјети да су већ биле изложене механичком дејству приликом удара. Површина коловоза дуж читаве дионице је са мјестимичним неравнинама и денивелацијама. (Слике 2.-7.)



Слика 2.



Слика 3.



Слика4.



Слика5.



Слика6.



Слика7.

Дионица Брод на Дрини граница БиХ/ЦГ (Шћепан Поље). Траса предметне дионице је генерално смјештена на контакту клисуре ријеке Дрине у њеном горњем току и падина планине Плијеш. Предметна дионица магистралног пута се налази у веома лошем стању (брзина кретања возила ограничена на 30 km/h, а носивост на 16 тона), а поред тога трпи и значајно саобраћајно оптерећење. На бројним мјестима постоје значајна оштећења, ширина профила је на појединим мјестима сувише мала за безбједно мимоилажење возила, а пут не испуњава захтјеве у погледу радијуса хоризонталних кривина. Коловоз је већим дијелом деформисан и у лошем стању, са појавом клизишта и без одговарајућих попречних нагиба. Лијева страна пута је највећим дијелом у стрмом засјеку, док се десном пружа падина.(Слике 8.-15.)У септембру 2022. године започета је реконструкција ове дионице у дужини од 5,5 километара од Брода на Дрини до Копилова.



Слика 8.



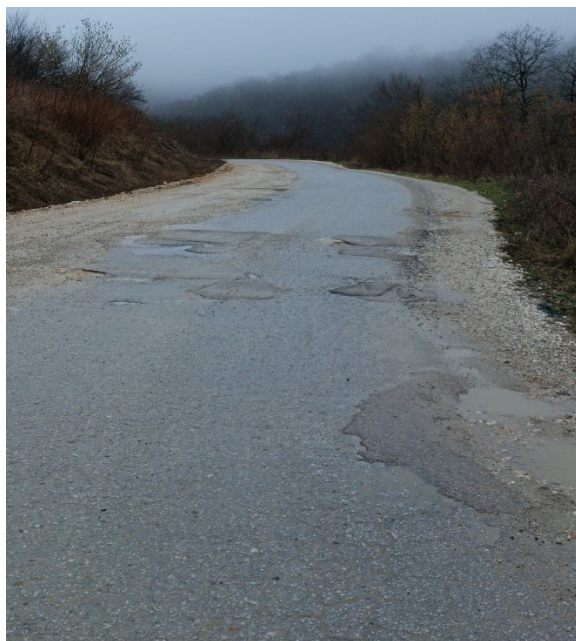
Слика 9.



Слика 10.



Слика 11.



Слика 12.



Слика 13.



Слика 14.



Слика 15.

Магистрални пут М1-109

Магистрални пут М1-109 је врло важна путна комуникација која спаја Херцеговину (у продуженом смислу и дио Црногорског приморја тј. Херцег Нови) са Сарајевом и даље Бијељином, источним дијелом Републике Српске, Србијом и Војводином. На водени путни правац на територији општине Фоча се може подијелити на двије дионице и то: Тјентиште – Брод на Дрини и Брод на Дрини - граница РС/ФБиХ (Устиколина).

Дионица Тјентиште – Брод на Дрини прелази преко превоја Пријећел. На овој дионици пута на дијелу који пролази преко превоја Пријећел, на постојећој саобраћајници уочен је већи број деформација пута односно зона потенцијалних клизишта. Постојећа траса је положена у кривинама оштроградијуса, и до $R_{\min}=20\text{м}$, тесерпентински вођена у зонама великих успона (превоја), штони у ком случају не може задовољити услове одвијања саобраћаја на путу оваквог значаја. Траса пута је вођена тако да се максимално прилагоди постојећој конфигурацији терена. Што знатно умањује пропусноћ пута и наведено нице чини тешко проходним у зимским условима одвијања саобраћаја. Сем тога, пут савладава превоје Пријећел (850 мнм), што знатно доприноси отежаном одвијању и честим прекидима саобраћаја, нарочито у зимском периоду. Коловоз је ширине 5 м са половичним рјешењима у зонама проширења у кривинама, те коловозна конструкција не адекватно димензионисана за геолошке и климатске услове, већ велико деформисана и оштећена, са својестрано доприноси отежаном одвијању саобраћаја. Заштитне ограде за возила су постављене на опасним мјестима, али може се видјети да су већ биле изложене механичком дејству приликом удара. (Слике 16. - 21.)



Слика 16.



Слика 17.



Слика 18.



Слика 19.



Слика20.



Слика21.

Дионица Брод на Дрини – граница РС/ФБиХ (Устиколина). Траса ове дионице прати ријеку Дрину и повољна са хоризонталним кривинама задовољавајућих радијуса и попречних нагиба. Коловоз је ширине 6 м са зонама проширења у кривинама, без већих деформација и оштећења коловозне конструкције. У 2023. години су завршени радови на санацији клизишта у мјесту Филиповићи које се активирало у децембру 2021. године.(Слике 22. – 25.)



Слика22.



Слика23.



Слика 24.



Слика 25.

Магистрални пут МП-510

Магистрални пут МП-510 је магистрални пут другог реда и он би требало да представља најкраћу везу између општине Фоча и општине Пљевља (ЦГ). Овај пут је подијељен на три дионице: Фоча – Драгочава, Драгочава – Годијено и Годијено – граница РС/ЦГ (Викоч). Траса пута од Фоче до Годијена је повољна без већих усјека. Ширина коловоза на појединим дијеловима износи од 3 м до 3,5 м што онемогућава нормално одвијање двосмјерног саобраћаја на овом дијелу пута. У протеклом периоду је рађена реконструкција дионице Фоча - Драгочава где је на дијелу пута Велечево – Драгочава урађено проширење коловоза на 5 метара. Коловоз се налази у задовољавајућем стању, осим на дионици од Драгочаве до Годијена где је већим дијелом уништен и деформисан са великим бројем ударних рупа. На овој дионици у љетним периодима због лошег стања коловозне конструкције приликом проласка једног возила се стварају велики облаци

прашине који могу да буду опасни по друга возила која наилазе, а и изазивају значајне проблеме по околину. Траса дионице Годијено – граница РС/РЦГ (Викоч) прати ријеку Ђехотину и смјештена је у брдско-планинском предјелу. Коловоз на овој дионици није довољне ширине за нормално функционисање двосмјерног саобраћаја, са макадамском коловозном конструкцијом. Сlike (26. – 37.)



Слика 26.



Слика 27.



Слика 28.



Слика 29.



Слика 30.



Слика 31



Слика32.



Слика33.



Слика34.



Слика35.



Слика36.



Слика37.

Регионални пут РИ-5511

Регионални пута РИ - 5511 Драгочава-граница РС/РЦГ (Шула) је регионални пут другог реда који представља везу између општине Фоча и општине Пљевља у Црној Гори. Будући да је траса пута смјештена у брдско-планинском пределу, репрезентативне карактеристике грађевинских елемената сводена на мноштво хоризонталних кривина мало радијуса, од којих су неке серпентинске. Траса пута је вођена тако да се максимално прилагоди постојећој конфигурацији терена, што знатно умањује пропусност пута (посебно дионица од Драгочаве до Бакића). Систем за одводњавање површинских вода на већем дијелу деонице постоји (риголи, канали, пропусти...) и може суређивати са својом функцијом, међутим на одређеним дијеловима пута, углавном због деформација носећег слоја,

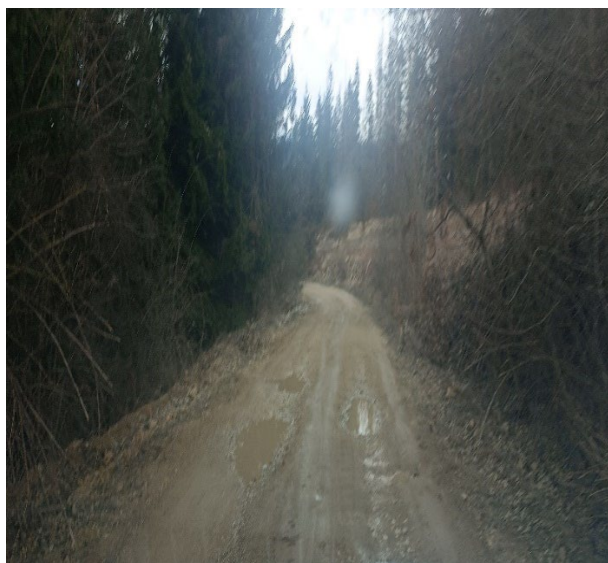
могуће је задржавање еводе на коловозу услед падавина. Носећи слој коловоза је већим дијелом уништен, деформисан и у лошем стању и без одговарајућих попречних нагиба. На дијелу од Бакића до граница РС/РЦГ због лошег стања носећег слоја коловоза (велики број ударних рупа) просјечна брзина кретања возила је испод 40 км/х. Ширина коловоза је на појединим дионицама сувише мала за нормално функционисање двосмјерног саобраћаја. На овом путном правцу је уочено и неколико клизишта. На овој дионици у лјетним периодима због лошег стања коловозне конструкције приликом проласка једног возила се стварају велики облаци прашине који могу да буду опасни по друга возила која наилазе. (Слике 38. – 45.)



Слика 38.



Слика 39.



Слика40.



Слика41.



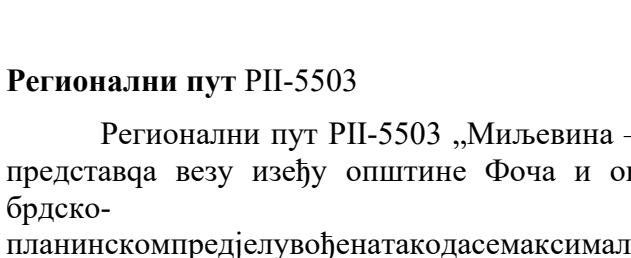
Слика42.



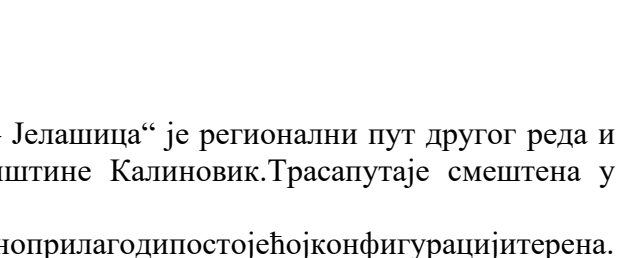
Слика43.



Слика44.



Слика45.



Регионални пут РП-5503

Регионални пут РП-5503 „Миљевина – Јелашица“ је регионални пут другог реда и представља везу између општине Фоча и општине Калиновик. Траса пута је смештена у брдско-планинском предјелу вођенатако да се максимално прилагоди постојећој конфигурацији терена.

Ширина профила је на појединим мјестима сувише мала за безбједно функционисање двосмјерног саобраћаја. Површина коловоза је макадамска дуж читаве дионице и налази се у добром стању са мјестимичним неравнинама. (Слике 46.-49.)



Слика46.



Слика47.



Слика48.



Слика49.

Регионални пут РП-5513

Регионални пут РП-5513 дионица „Годијено – Миљено“ је регионални пут другог реда и представља везу изеђу општине Фоча и општине Чајниче. Овај пут се по ранијој категоризацији водио као локални пут од посебног значаја за Републику. Траса пута је

смештена у брдско-планинском предјелу вођена тако да се максимално прилагоди постојећој конфигурацији терена. Ширина коловоза је задовољавајућа и омогућава нормално одвијање двосмјерног саобраћаја. Површина коловоза је макадамска дуж читаве дионице и налази се у задовољавајућем стању, осим на појединим дијеловима гдје је уочљив велики број ударних рупа. Систем за одводњавање површинских вода на већем дјелу деонице постоји (риголи, канали, пропуссти...), међутим на одређеним деловима пута, углавном због деформација носећег слоја, могуће је задржавање воде на коловозу услед падавина. (Слике 50.-53.)



Слика50.



Слика51.



Слика52.



Слика53.

Закључак

Због стања у којем се налазе магистрални и регионални путеви на подручју наше општине Начелник општине Фоча је покренуовише иницијатива, ургенција, као иорганизовао више састанака са надлежним министарствима, начелницима сусједних општина и јавним предузећем око побољшања путне инфраструктуре регионалних и магистралних путева чија је изградња и реконструкција у надлежности министарства и Јавног предузећа Путеви РС.

У мају 2021. године у просторијама Општине Фоча одржан је радни састанак на тему стања путне мреже магистралних и регионалних путева на територији општине Фоча. Састанку су присуствовали представници Владе РС, Министарства саобраћаја и веза РС, Правобранилаштва РС, Министарства комуникација и транспорта БиХ, Министарства трговине и туризма РС, Министарства пољопривреде, шумарства и водопривреде РС, Министарства привреде и предузетништва РС, ЈП „Путеви Републике Српске“ и „Western mining“ д.о.о. Бања Лука.

У мају исте године одржана је и Прва посебна сједница Скупштине Општине Фоча где је једна од тачака била и Информација о стању и изградњи, регионалних, магистралних и других приступних путева на подручју општине Фоча.

У новембру 2021. године у просторијама Општине Фоча одржан је састанак начелника општина Фоча и Гацко и предсједника општине Плужине где је једна од тема састанка било и стање саобраћајне путне инфраструктуре на подручју регије.

У мају 2023. године у просторијама Општине Фоча одржан је састанак на тему изградње магистралних путева на подручју општине Фоча. Састанку су присуствовали представници Владе РС, Министарства саобраћаја и веза РС, ЈП „Путеви Републике Српске“ и Канцеларије Свјетске банке за БиХ и Црну Гору.

Годишње се два пута одржава Форум безбједности општине Фоча где је једна од тема и стање магистралних и регионалних путева на подручју општине. Закључци са форума се редовно прослијеђују надлежним институцијама.

Генерални закључак са свих састанака и са Прве посебне сједнице Скупштине Општине Фоча је да се магистрални и регионални путеви на подручју општине Фоча налазе у лошем стању и да су као такви лимитирајући фактор развоја привреде и туризма како на подручју општине тако и на подручју читаве регије.

У претхоном периоду су започети радови на реконструкцији и изградњи магистралног пута М1-111 дионица Брод на Дрини граница БиХ/ЦГ (Шћепан Поље) и радови на реконструкцији магистралног пута МП- 510 дионица Фоча – Драгочава.

У наредном прериоду је потребно убрзати све активности на реконструкцији и изградњи магистралних и регионалних путева са посебним акцентом на изградњу нове трасе дионице „Тјентиште - Брод на Дрини“ магистралног пута М1-109, реконструкцију дионице „Сарајево - Добро Поље - Брод на Дрини“ магистралног пута М1-111, реконструкцију дионице „Драгочава - Годијено“ магистралног пута МП- 510 и реконструкцију регионалног пута РП - 5511 Драгочава-граница РС/РЦГ (Шула).

Такође је потребно боље редовно и зимско одржавање свих магистралних и регионалних путева на подручју општине Фоча.

**ОДЈЕЉЕЊЕ ЗА ПРОСТОРНО УРЕЂЕЊЕ,
СТАМБЕНО-КОМУНАЛНЕ ПОСЛОВЕ**